



KNOWLEDGE TRANSFER

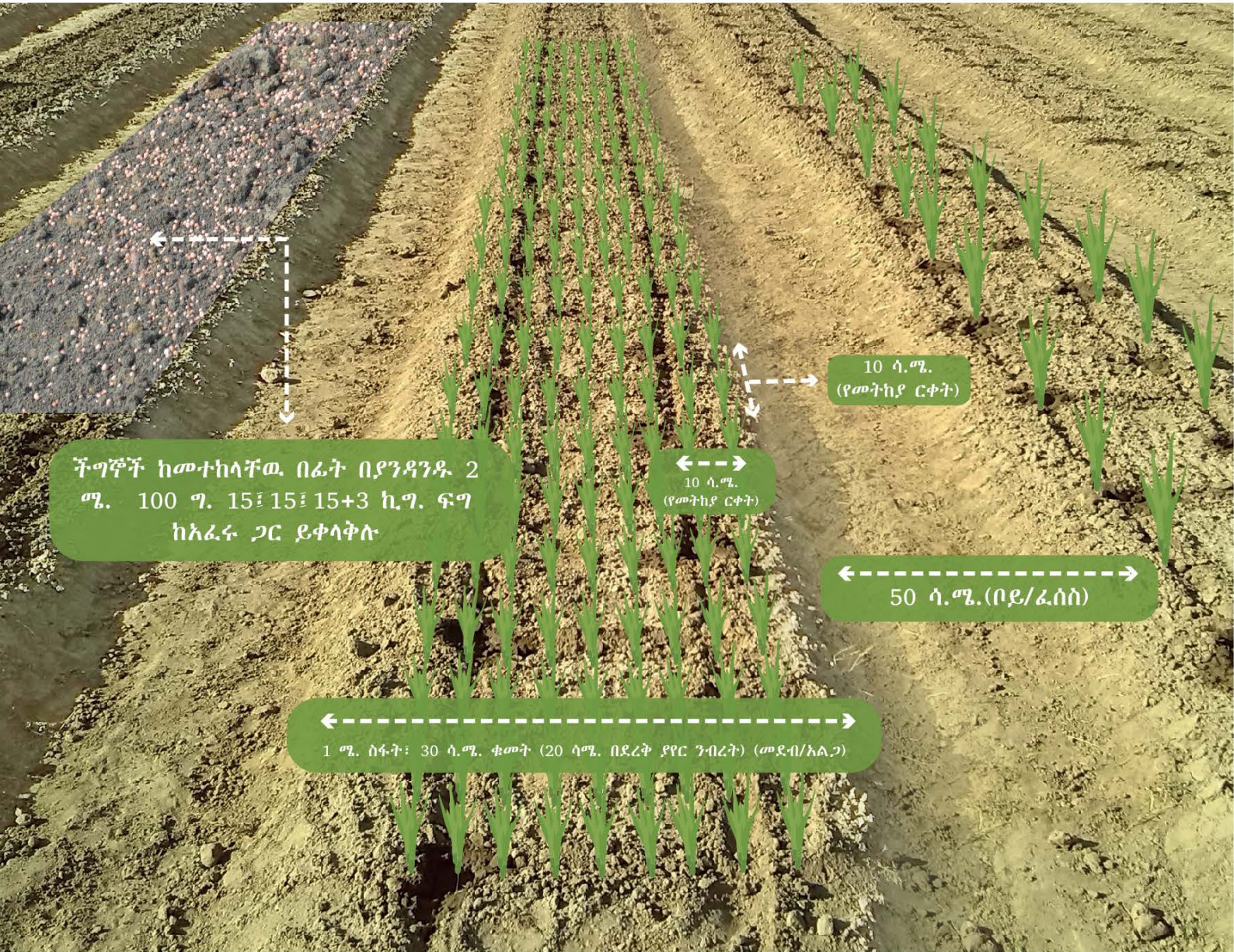
# የሰብል መመሪያ ሽንኩርት

## • የቦታ ዝግጅት

- » ጠባብ ያሉ መተላለፊያ ቦቶች ለመስኖ እና ፍሳሽ አገልግሎት ጠቀሜታ አላቸው
- » 600,000 እጽዋት/ሄክታር (እንደየዝርያው እና ወቅቱ ይስተካከል)



AMHARIC



ችግኞች ከመተካላቸው በፊት በያንዳንዱ 2 ሜ. 100 ግ. 15፣ 15፣ 15+3 ኪ.ግ. ፍግ ከአፈሩ ጋር ይቀላቅሉ

10 ሳ.ሜ. (የመትከያ ርቀት)

10 ሳ.ሜ. (የመትከያ ርቀት)

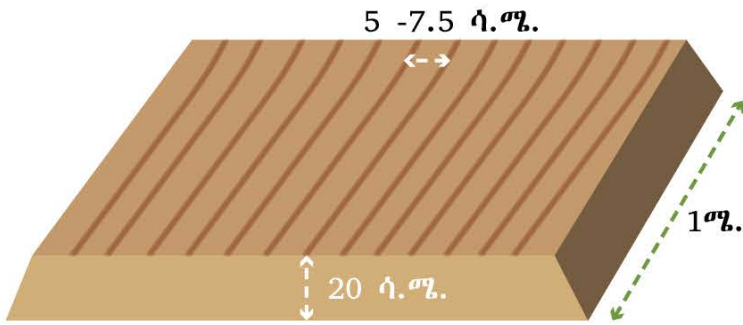
50 ሳ.ሜ. (በይ/ፈሰስ)

1 ሜ. ስፋት፣ 30 ሳ.ሜ. ቁመት (20 ሳሜ. በደረቅ ያየር ንብረት) (መደብ/አልጋ)



# • የችግኝ አፈላል

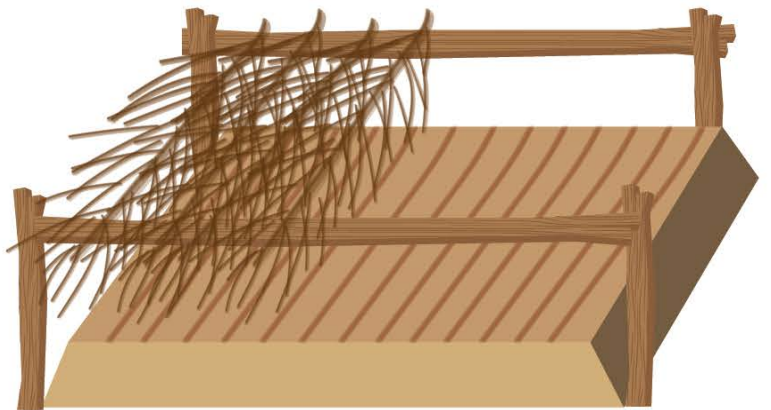
◆ የችግኝ ማፍያ ንጣፍ (ሙሌት) አዘገጃጀት፣ ለ 0.1 አክር የሽንኩርት ሰብል 40 ሜ. ኪዩብ የችግኝ መደብ ያስፈልጋል



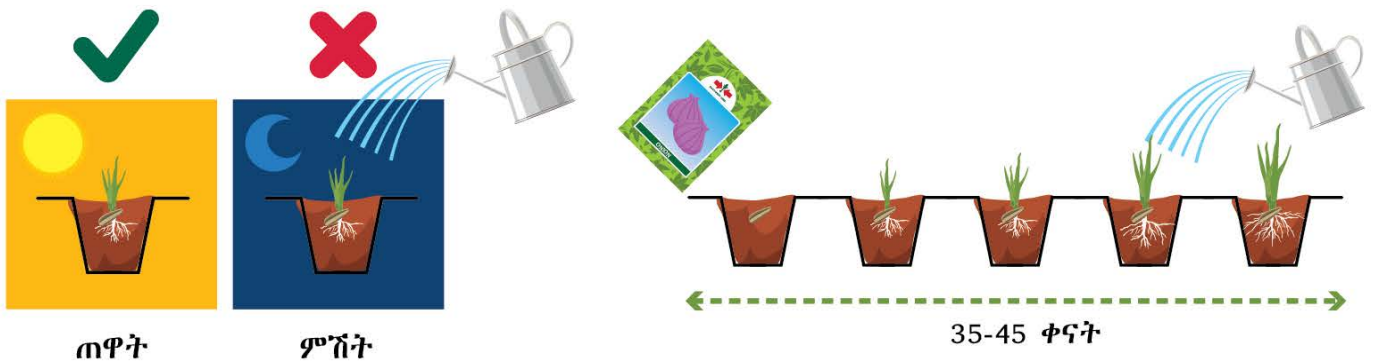
- » ከፍ ያለ መደብ ያዘጋጁ
- » ከመዝራትዎ በፊት በእያንዳንዱ 2 ሜ 160 ግ. 15 ፣ 15፣ 15+3 ኪግ. ፍግ ከአፈሩ ጋር ይቀላቅሉ
- » 4 ሊትር ዉሃን ከ 1 ቲቢኤስፒ ፀረ-ፈንገስ እና 1 ቲቢኤስፒ ፀረ-ተባይ ቀላቅለዉ ይርጩ
- » ከ 5 -7.5 ሳ.ሜ. ርቀት መስመር፣ በ 1.5 ሳ.ሜ. ጥልቀት በማዘጋጀት ዘሩን በስሱ ይዝሩ
- » ችግኝ እስኪበቅል ከፀሀይ ይከላከሉለት ፣ ከዚያም በኋላ በሙቀት ሰአት ከለላ ያድርጉለት
- » መደቡን በየቀኑ ክትትል ያድርጉ



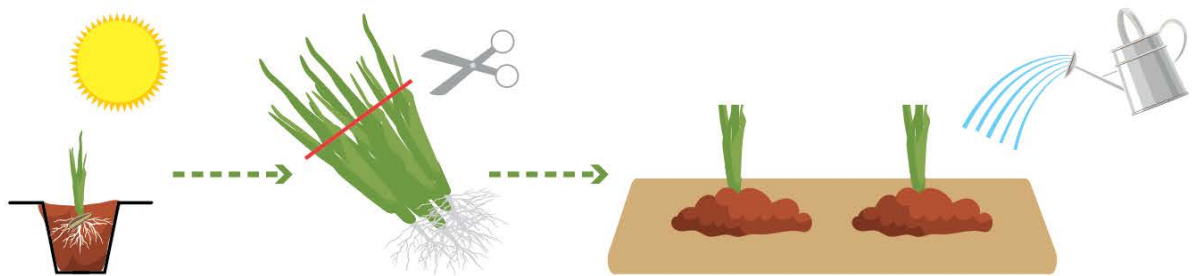
ከባድ ዝናብ ከኖረ በጥላስቲክ ይሸፍኑት



◆ ወጥ በሆነ መልኩ ቀኑን ሙሉ የእርጥበቱን ሁኔታ ይጠብቁለት

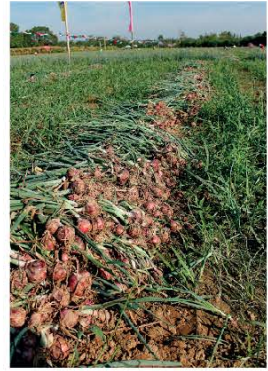
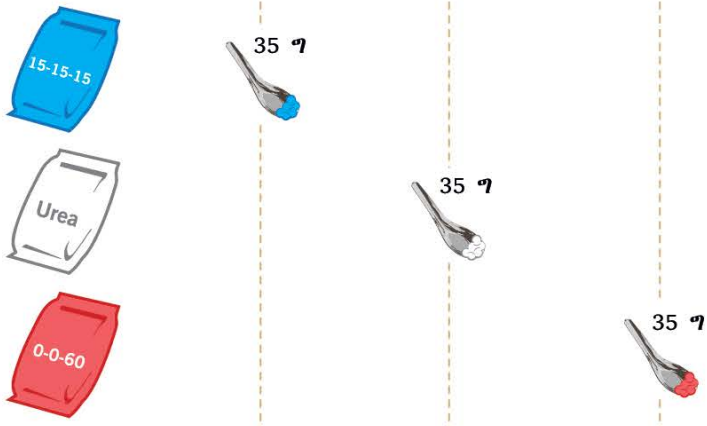


◆ በጥዋት ያጠጡ፣ ችግኝን ለመቆፈር ትንሽ መቆፈሪያ ይጠቀሙ



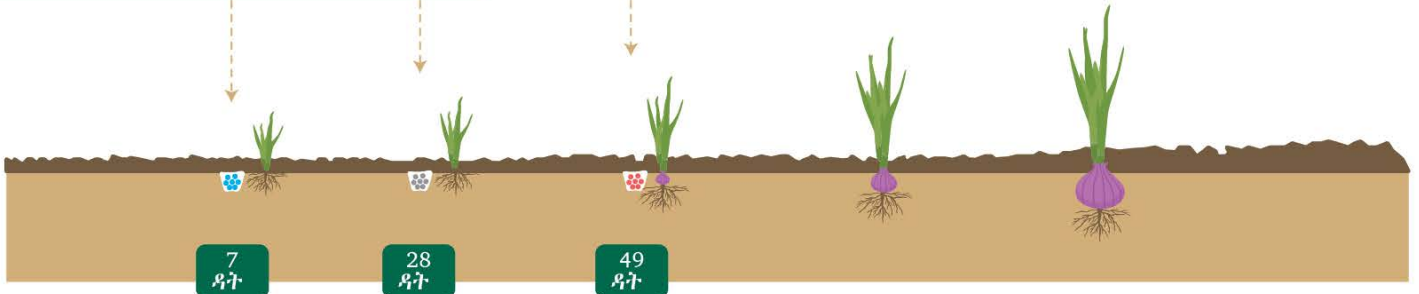
በመነጣጠል ችግኞችን በ 2.5 ሳሜ. ጥልቀት ይትከሉ; ችግኞችን ከተተከሉ በኋላ ወዲያዉኑ ያጠጡ

# • የማዳበሪያ አጠቃቀም



- » ማዳበሪያውን ከ ባለ 1 ሜ. ቁመት መደብ ላይ መበተን
- » ማዳበሪያ ከመጠቀም በፊት አረሙን ያርሙ

- » ከ 30-35 % ሲጠመል የሽንኩርቱን በማንዋል ያክሙ
- » ሙሉ በሙሉ እስኪደርቅ ድረስ ማሳወ ላይ ይተውት

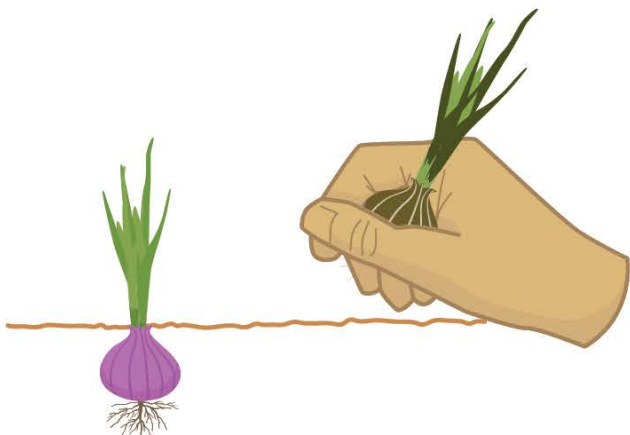


የሚመከረው መጠን ከሰብሉ የተመጣጠነ የምግብ ፍላጎት እና በሄክታር 600 000 የዕልቶች ብዛት ላይ በመመርኮዝ ።

# • የተቀናጀ የተባይ አስተዳደር



- » ነፍሳት ተባይን ለመቆጣጠርና በብዛት ለመያዝ ማጣበቂያ ወጥመዶችን ይጠቀሙ
- » ለአባጩኝሬ ጣፋጭ ወይም ቀላል ማጣበቂያን ይጠቀሙ



የኢንፌክሽን ስርጭትን ለመከላከል የታመሙ እጽዋት፣ አሮጌ ሰብሎች እና አረሞች መወገድ እና መጥፋት አለባቸው ።



ሱብልን አፈራርቆ መዝራት የተባይ ማፍራትን፣ እና በሽታዎችን ለከላከል፣ እንዲሁም የዕፈር ለምነትን ለመመለስ ያስችላል ።



# የተቀናጀ የፀረ-ተባይ አስተዳደር እና ጥንቃቄ የተሞላበት የፀረ-ተባይ አጠቃቀም

» የመቋቋም አቅምን ለመከላከል በቡድን አማራጭ የአተገባበር ስልቶች (ኤም ኦ ኤ)

» ሁል ጊዜ የፀረ-ተባይ መለያን እና አጠቃቀምን ያንብቡ (የተመዘገበ ሰብል እና ተባይ)



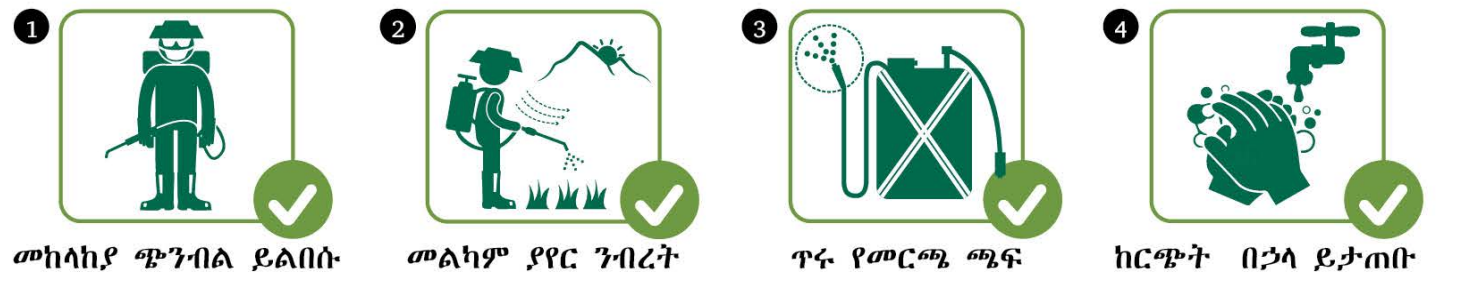
ገባሪ ንጥረ-ነገር	ኤም ኦ ኤ	ትግበራ	ትሪፕ (ቅጠል በል ተባይ)	አባጨጓራ	ቅጠል ሰርሳሪ
ላምብዳ-ሳይገሎትሪን	3A	SC	✓	✓	✓
ዲኖቴፋራን	4A	S	✓		✓
እስፒኖሳድ	5	S		✓	✓
እስፒኔቶራም	5	SC		✓	✓
አባሜክቲን	6	SC (ቀላል ያለ ስርዓት (ስልት))	✓	✓	✓
ቲዮሳይክላም አክሳሌት	14	SC	✓		✓
ክሎራንትራኒሊፕሮሌ	28	S		✓	✓
ፍሉቤንዲያሚዲ	28	S		✓	✓
ባሲለስ ቱሪንጅንሲስ	11A	C		✓	✓
አዛዲራችቲን (ከኒም የሚዘጋጅ)	UN	ያልታወቀ	✓	✓	✓

የአተገባበር ስልት (ኤም ኦ ኤ) ከ አይ አር ኤ ሲ አንጻር ; SC (ሆድ + ንክኪ); S (ስርዓት (ስልታዊ))



ገባሪ ንጥረ-ነገር	ኤም ኦ ኤ	ትግበራ	አስተያየት	አንትራክኖሴስ	ሮዝ ሥሮች	እስቴም ፊሊየም የቅጠል ምች (ዋግ)	ሐምራዊ ድፋት	በባክቴሪያ ምክንያት የሚከሰት ቅጠል አበስብስ
ባለ መዳብ ፀረ-ፈንገስ	M 01	P	ለባክቴሪያ በሽታዎች; አስፈላጊ በሚሆንበት ጊዜ ብቻ ይጠቀሙ; ለማስወገድ ከመጠን በላይ አይጠቀሙ እምቅ ተቃውሞ ይገባል	✓			✓	✓
ክሎሮታሎኒል	M 05	P		✓		✓	✓	ውጤታማ አይደለም ፈዋሽ ማርጠት
ምንኮዞብ	M 03	P	በእንድ የሰብል ዑደት በ.ባዛ 4 ጊዜ	✓	ተከላካይ ይጠቀሙ ገርያዎች ወይም ከበሽታ ነፃ ችግኞች	✓	✓	ጋር ያስተዳድሩ መከላከያ እርምጃዎች አልጋን እንደ ማሳደግ ; የሰብል ማሽከርከር እና ገፅሆና
አዞክሲስትሮቢን	11	P + C		✓		✓	✓	
ፕሮካሞካርብ	28	P + C					✓	
ሳይሞካዛኒል	27	C	ታንክ ከ መከላከያ (ክሎሮታሎን ወይም ማንኮዞብ ) ጋር ተቀላቅሎ				✓	
ሜታላክሲል	4	P + C	ከፍተኛ የሆነ የመቋቋም ስጋት (ባንድ ወቅት 2 ጊዜ ብቻ ጠቀሙ)				✓	ከመጠን በላይ ያስወግዱ መሰኛ
ባሲለስ ሰብቲሊስ	BM02	P		✓	✓	✓	✓	✓

የአተገባበር ስልት (ኤም ኦ ኤ) ከ ኤፍ አር ኤ ሲ አንጻር ; T = ተከላካይ (ወጤታማ የሚሆነው የበሽታው ምልክቶች እስካልታዩ ድረስ ብቻ ነው); ሲ = ፈዋሽ



<https://growhow.eastwestseed.com>

የቅጂ መብት © 2021 በኢስት-ዌስት ዘር ፋውንዴሽን። መብቱ በህግ የተጠበቀ ነው። የአግሮ ኬሚካል ምክሮች ከዋግኒንግ ዩኒቨርሲቲ እና ምርምር ጋር በመተባበር የተዘጋጁ።

